



# Grand Verdun

Communauté d'Agglomération

## Rapport annuel sur le prix et la qualité du service public d'élimination des déchets

2024

# Sommaire

<b>Préambule</b>	<b>3</b>
<b>Territoire desservi</b>	<b>4</b>
Compétence « gestion des déchets »	5
Organigramme du service	6
<b>FAITS MARQUANTS</b>	<b>7</b>
<b>LA SENSIBILISATION</b>	<b>12</b>
<b>LES INDICATEURS TECHNIQUES</b>	<b>16</b>
Organisation des collectes	17
Les quantités de service	18
Les ordures ménagères	19
Le tri sélectif	22
Le verre	24
Les conteneurs enterrés	25
Les autres collectes	26
Les cartons des professionnels	26
La collecte des biodéchets	27
La collecte des dépôts sauvages	28
Les déchetteries	29
La déchetterie de Thierville	32
La déchetterie de la Grimoirie	33
Exutoire des déchets collectés en déchetterie	34
Bilan des tonnages	35

<b>RAPPORT FINANCIER</b>	<b>36</b>
Chiffres clés 2024	37
Matrice des coûts 2024	38
La nature des charges	39
La nature des produits	40
Participation au syndicat de traitement	41
Répartition des charges, des produits et du financement	42
Coût des différents flux de déchets	43
Le coût des différents flux ramenés à la tonne et à l'habitant	44
Evolution des coûts du service public d'élimination des déchets	45
Evolution des coûts à l'habitant par flux	46
Comparaison des coûts avec d'autres collectivités	47
Position de la CAGV à l'échelle du Grand Est	48
<b>BILAN ET PERSPECTIVES</b>	<b>49</b>
Bilan 2024	50
Perspectives 2025	51
<b>ANNEXES</b>	<b>52</b>

# Préambule

Afin d'assurer la transparence auprès des usagers du service, l'article L.2224-17-1 du Code Général des Collectivités Territoriales prévoit que le Président d'un établissement public de coopération intercommunale doit présenter chaque année un rapport sur la qualité et le prix du service public de prévention et de gestion des déchets à son assemblée délibérante. Cette disposition est issue de la loi n° 95-101 du 02 février 1995 relative au renforcement de la protection de l'environnement (loi Barnier).

Ce rapport annuel a pour objectifs :

- de rassembler les données existantes
- de permettre d'informer les citoyens sur le fonctionnement, le coût, le financement et la qualité du service

Celui-ci doit contenir des indicateurs techniques et des indicateurs économiques et financiers.

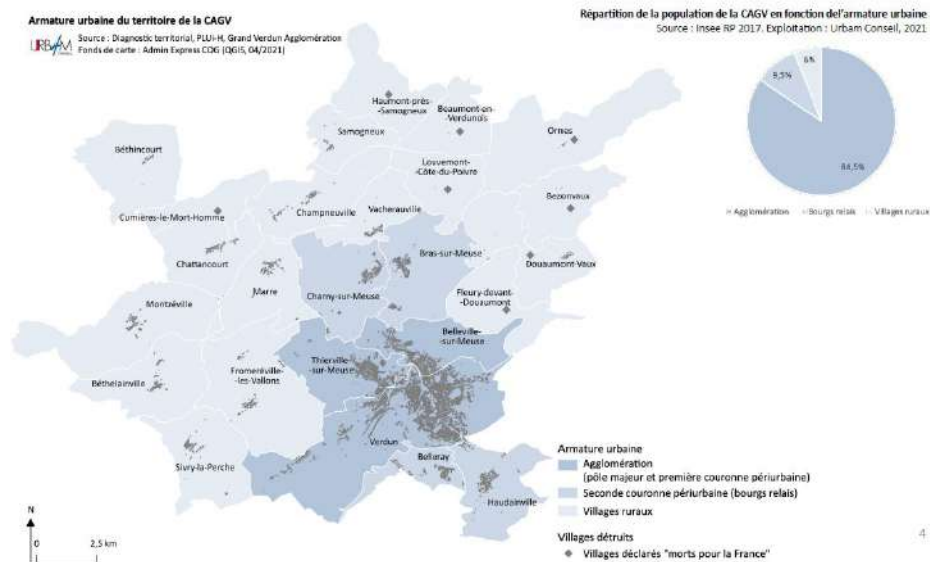
Les points développés sont :

- la prévention
- les indicateurs techniques (type de collecte, jour de collecte, moyens techniques et humains)
- les indicateurs financiers
- les perspectives

# Territoire desservi

La Communauté d'Agglomération du Grand Verdun (CAGV) est composée de 25 communes et compte **27 228 habitants (population municipale en 2024)**.

Au titre des statistiques, le territoire est classé par l'ADEME comme une zone d'habitat mixte urbain.



Beaumont-en-Verdunois	/	Chattancourt	176	Montzéville	155
Belleray	507	Cumières-le-Mort-Homme	/	Ornes	7
Belleville-sur-Meuse	3 021	Douaumont-Vaux	79	Samogneux	100
Béthelainville	160	Fleury-devant-Douaumont	/	Sivry-la-Perche	277
Béthincourt	43	Fromeréville-les-Vallons	209	Thierville-sur-Meuse	3 179
Bezonvaux	/	Haudainville	936	Vacherauville	190
Bras-sur-Meuse	677	Haumont-près-Samogneux	/	Verdun	16 689
Champneuville	123	Louvemont-Côte-du-Poivre	/		
Charny-sur Meuse	525	Marre	175		

# Evolution de la compétence “Gestion des déchets”

La CAGV exerce les compétences “collecte” et “traitement”. Depuis le 1er février 2019, la CAGV a adhéré au SMET (Syndicat Mixte d'Etude et de Traitement des déchets ménagers et assimilés), lui transférant ainsi sa compétence “traitement”.

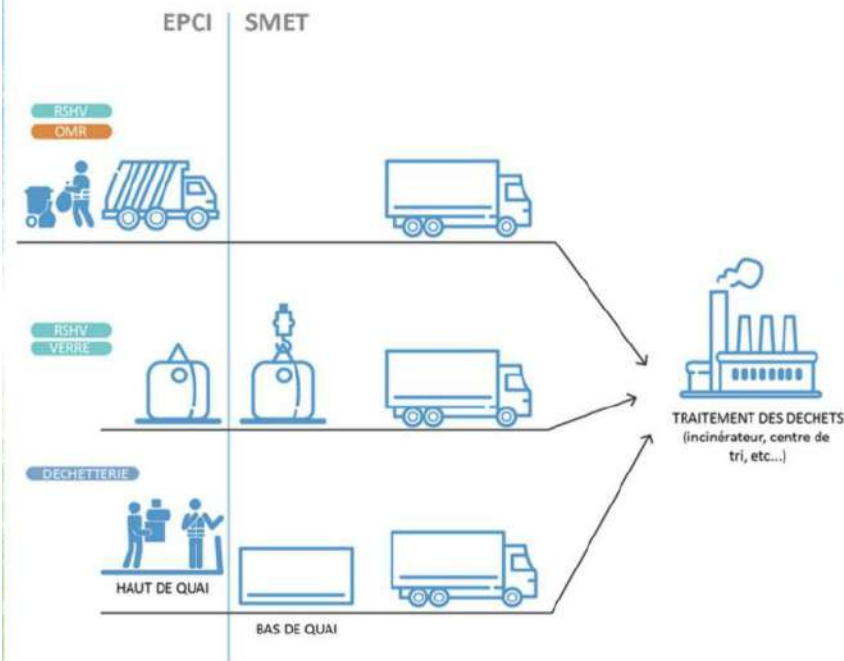
En novembre 2023, une entente a été signée entre le SMET et le Syvalom afin que les OMR traités par le SMET soient valorisés à l'Unité de Valorisation Énergétique de la Veuve.



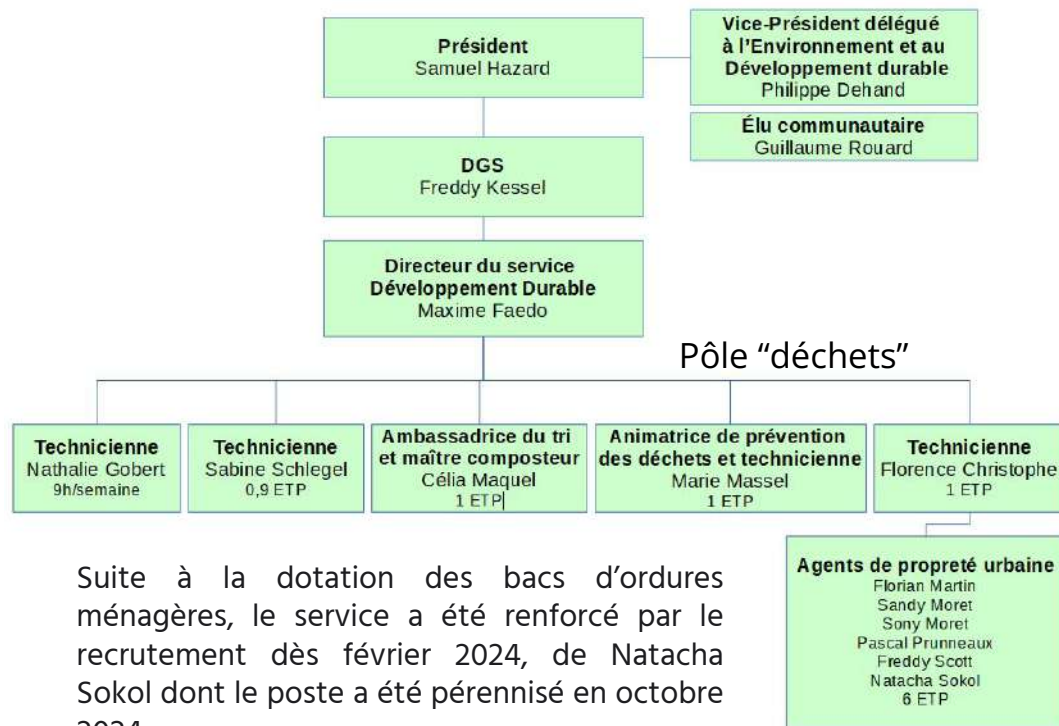
En mai 2023, le SMET Meuse a fait l'acquisition des anciens bâtiments de Confiserie 55 à **Baleycourt pour accueillir son futur centre de transfert**, afin de reconditionner les déchets collectés par les camions bennes dans des semi-remorques dont la capacité est plus importante. Cette opération permet d'optimiser le transport des déchets du centre de transfert au centre de traitement, réduisant d'autant les coûts et les émissions carbone. Les travaux ont débuté au printemps 2024.



## PÉRIMÈTRE D'ACTION DU SMET



# L'organisation du service en charge des déchets



Suite à la dotation des bacs d'ordures ménagères, le service a été renforcé par le recrutement dès février 2024, de Natacha Sokol dont le poste a été pérennisé en octobre 2024.

L'équipe chargée des déchets gère :

- les marchés de prestations de services (collecte, haut de quai de la déchetterie de Thierville/Meuse), de fournitures,
- la reprise aux matériaux et déclarations aux Éco-organismes,
- la campagne de promotion du compostage,
- containers enterrés (mise en place et déploiement des containers, dotation de badges, maintenance)
- la relation à l'utilisateur
- les marchés de collecte et traitement des déchets sur les voiries.

Le service Développement Durable travaille en partenariat avec d'autres services de la CAGV : finances, entretien des bâtiments, voiries, informatique, communication.

# Faits marquants de l'année 2024



# Changement de centre de tri

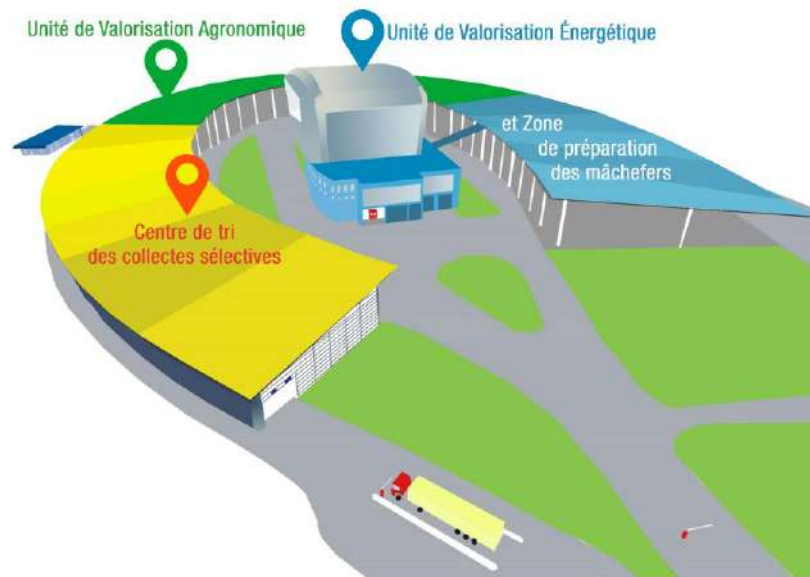
Depuis le 1er avril 2024, les déchets recyclables sont traités sur le centre de tri du Syvalom, situé à La Veuve, près de Châlons en Champagne.

Après 10 mois de travaux de modernisation pour répondre aux nouvelles exigences d'extension des consignes de tri, le centre de tri a été inauguré le 14 juin 2024.

Ce site industriel trie les déchets recyclables de près de 630 000 habitants dans la Marne, la Meuse et la Haute-Marne. Sa capacité de traitement a été augmentée.



## LE PÔLE DE TRAITEMENT MULTIFILIÈRE





# Renouvellement du parc de bacs d'ordures ménagères

L'entreprise Conteneur a été missionnée pour faire une enquête de dotation auprès des administrés. Cette opération a débuté en octobre 2023.

La dotation s'est poursuivie en 2024 en régie, en mettant un accent particulier envers les professionnels et les administrations.

Plusieurs audits ont été réalisés par le service, ce qui a permis de réajuster le nombre de bac, repasser les consignes de tri.

**En 2024, plus de 2000 bacs ont été distribués par Natacha Sokol.**



INFORMATION aux Citoyens  
de la Communauté d'Agglomération du Grand Verdun

**ATTENTION !**

**DISTRIBUTION DE BACS POUR LES ORDURES MÉNAGÈRES**

Entre mi-octobre et mi-décembre, un agent accrédité de la société CONTENUR, mandaté par la Communauté d'Agglomération du Grand Verdun, va venir à votre rencontre pour réaliser une enquête de dotation afin de mettre à disposition de votre adresse un nouveau bac poubelle piqué pour la collecte des ordures ménagères.

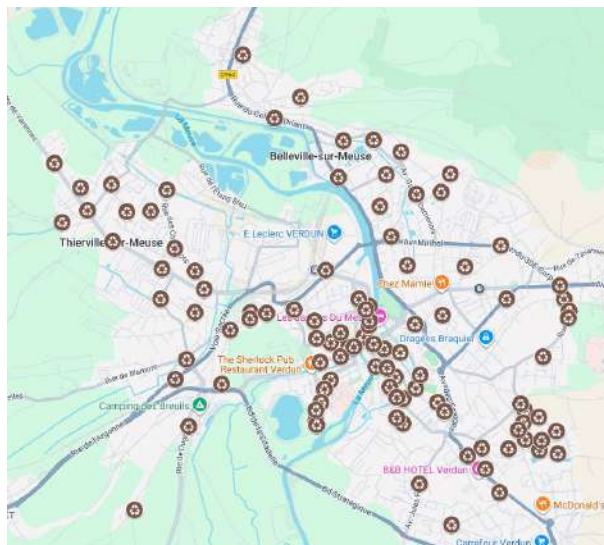
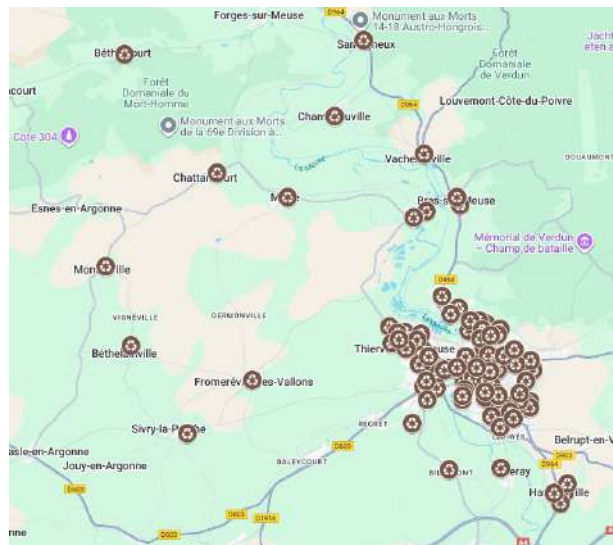
Un courrier sera déposé dans votre boîte aux lettres avant la venue de la société CONTENUR. Votre ancien bac poubelle sera repris afin d'être recyclé.



La dotation a été prévue ainsi :

- litrage unique pour les particuliers en maison individuelle : bac de 180 L pour les OM
- Bacs OM + bacs jaunes pour l'habitat collectif en fonction du nombre de logements
- litrage unique pour les professionnels : bac de 360 L à couvercle rouge pour les OM

# Déploiement des abris-bacs à biodéchets



Chaque commune de la CAGV a été équipée d'au moins un abri-bac à biodéchets. Les bio-seaux ont été remis aux administrés en même temps que la livraison du nouveau bac pour les ordures ménagères. Des dotations en porte à porte ont également été réalisées dans les quartiers équipés de containers enterrés.

**Nouveau !**

L'OPH de la Meuse, en partenariat avec la Communauté d'Agglomération du Grand Verdun, s'engage au quotidien pour ses locataires

**Venez récupérer votre bio-seau !**

Retrouvons-nous à Verdun, dans votre quartier de 9h00 à 13h00 :

- le 24 juin, Haut-de-Charmoix
- le 26 juin, Champ Claudine
- le 5 juillet, Les Planchettes
- le 10 juillet, Ozomont & Poterne
- le 12 juillet, Pré l'Evêque
- le 17 juillet, Cité Verte

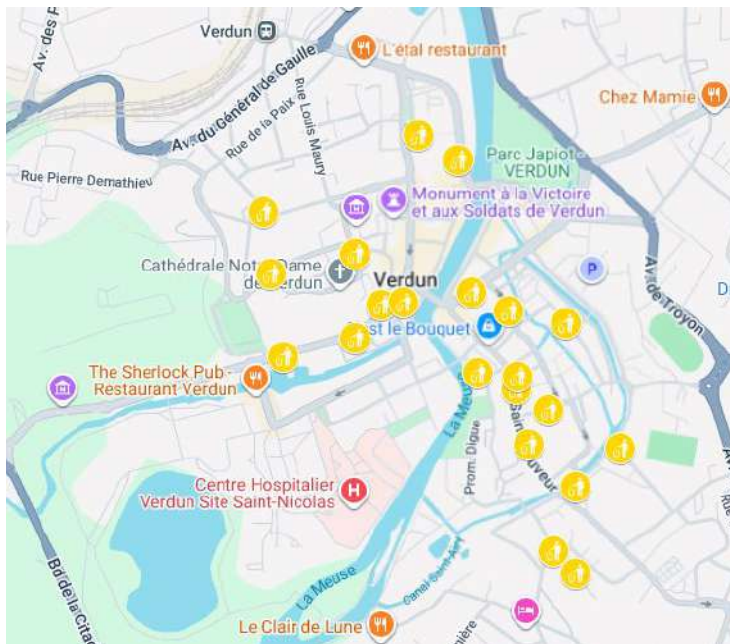
**RAPEL :**  
À partir du **1er janvier 2024**, la loi AGECL rend obligatoire le tri à la source des biodéchets.

**OPH** **Grand Verdun** **Verdun** **Verdun** **Verdun**

Si vous êtes propriétaire, vous pouvez récupérer votre bio-seau au service environnement. Le cas des Tranchées : 02 45 43 44 02



# Déploiement des abris-bacs en coeur de ville



Pour palier au problème de stockage des bacs dans l'hyper-centre, des abris-bacs pour le tri sélectif et les ordures ménagères ont été déployés dans le centre-ville de Verdun en même temps que les abris-bacs à biodéchets. 22 points ont été installés courant 2024.



# La sensibilisation

## Tri et recyclage



### Animations scolaires

- ❖ Sensibilisation au tri des Éco-délégués dans les collèges et lycées (Vauban, Margueritte)

### Autres animations

- ❖ Participation à différents événements avec tenue d'un stand tri/compostage Marché de Belleville...)
- ❖ Permanence/sensibilisation dans les centres sociaux
- ❖ Labellisation Eco-défis en partenariat avec la CCI et la CMA
- ❖ Stand mensuel au marché couvert avec distribution de sacs jaunes

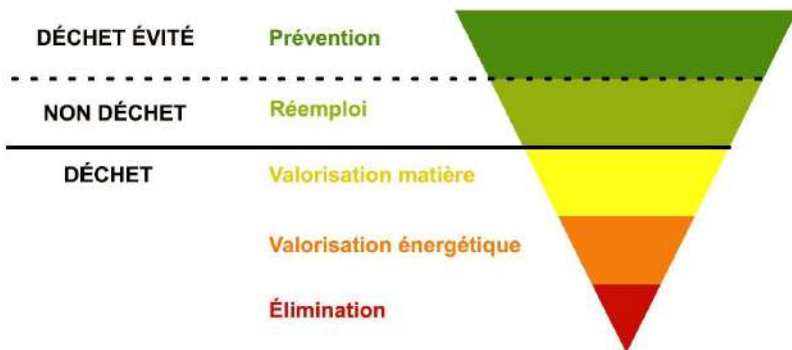
### Tri dans les manifestations

- ❖ Mise à disposition de totems de tri pour les associations

# La Prévention des déchets

La Prévention des déchets, kesako?

Il s'agit de l'ensemble des actions possibles avant de jeter un objet pour réduire les quantités de déchets et/ou leur nocivité et/ou améliorer leur valorisation (recyclage, compostage...). Il est possible d'agir de la conception à l'utilisation, en passant par la fabrication, le transport ou encore la vente.



(Source : SMET Meuse)

Un nouveau PLPDMA a été voté en 2024 pour la période 2024-2030.

Ci-dessous un aperçu des actions du PLPDMA du SMET :

**Axe 1 - Eviter la production de déchets verts et encourager la gestion de proximité des biodéchets**



Favoriser la gestion domestique des biodéchets des ménages  
Promouvoir le jardinage au naturel  
Développer le compostage partagé et le compostage en établissement  
Développer des solutions locales de gestion des déchets verts  
Lutter contre le gaspillage alimentaire

**Axe 2 - Augmenter la durée de vie des produits**



Soutenir le développement du réemploi  
Soutenir le développement de la réparation  
Promouvoir les solutions durables face aux solutions jetables

**Axe 3 - Promouvoir l'éco exemplarité, partout, tout le temps**



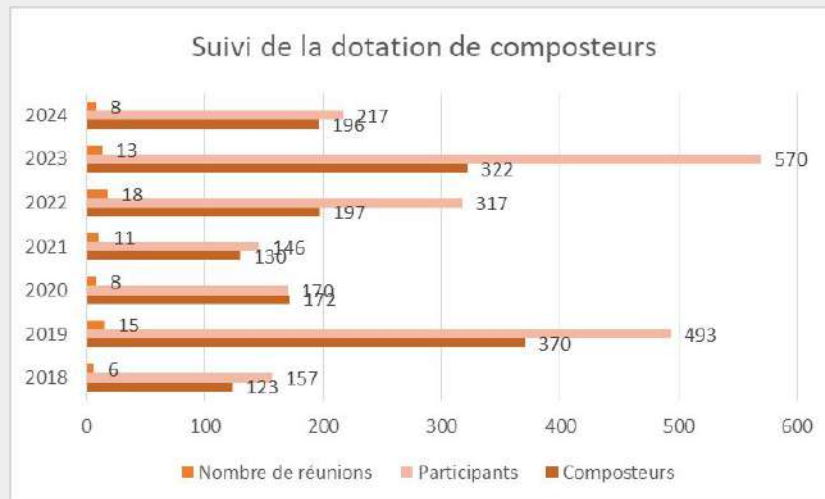
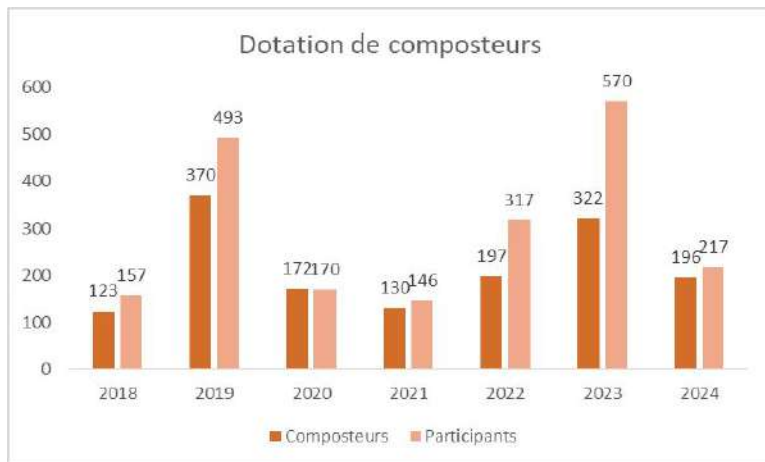
Être éco exemplaire lors des manifestations  
Être éco exemplaire au travail

**Axe 4 - Sensibiliser les différents publics à la prévention des déchets**



Sensibiliser les plus jeunes  
Sensibiliser de nouveaux publics  
Sensibiliser les personnes à leur arrivée sur notre territoire

# Focus sur le compostage



**1385 composteurs individuels distribués entre 2018 et 2024**

Le service assure également le suivi et le réapprovisionnement en matière sèche des différents sites de compostage partagé soit 28 sites.



## Promotion du broyage



### SUIVI DU MARCHÉ DE BROyage DE DÉCHETS VERTS DANS LES COMMUNES



La CAGV a bénéficié d'une subvention du Département pour acquérir trois broyeurs (deux électriques et un thermique) à destination des particuliers dans le cadre de sa politique de prévention des déchets.

La CAGV s'est équipée d'un nouveau broyeur thermique en juillet 2024 pour répondre à la demande des usagers.



La CAGV a lancé un marché de broyage de déchets verts dans les communes en 2021. Le but est de traiter sur place cette filière afin de désengorger les déchetteries et de promouvoir l'utilisation du broyat en paillage.

Pour le moment 12 communes sont équipées d'une plate-forme pour que les usagers y déposent leurs déchets verts.

# Les indicateurs techniques

Les indicateurs techniques permettent de donner une vision d'ensemble du service, de son organisation sur le territoire, de la manière dont les déchets sont pris en charge, de leur mode de traitement et des tonnages concernés.



# Organisation des collectes

La CAGV est en prestation pour l'ensemble de ses marchés.

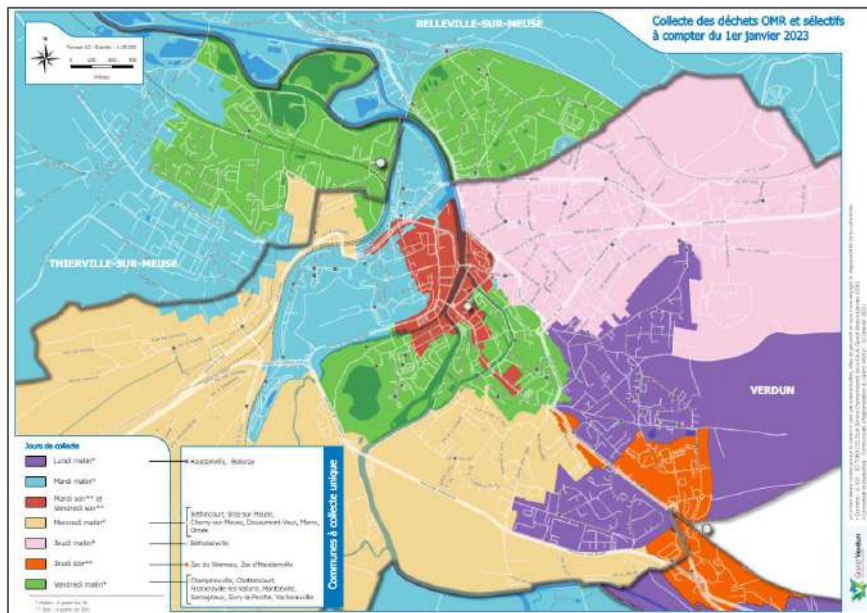
La collectivité s'est fait accompagner par le bureau d'étude Elcimaï afin de préparer le renouvellement de nombreux marchés, notamment le marché de collecte des déchets ménagers et de gestion du haut de quai de la déchetterie de Thierville à compter du 1er septembre 2022.

Intitulé Marché CAGV	Prestataire	Echéance
Lot 1 Collecte OMr, CS, déchets alimentaires et cartons	Suez	Démarrage au 1er/09/22 6 ans fermes <b>Fin au 31/08/2028</b>
Lot 2 Gestion du haut de quai de la déchetterie de Thierville	Suez	Démarrage au 1er/09/22 2 ans fermes renouvelable 2 fois un an <b>Fin au 31/08/2026</b>

Prestataire par flux et par étape	Collecte (hors containers enterrés)	Traitement (SMET)
OMR	SUEZ RV NORD EST	SUEZ RV NORD EST
Verre	/	CITRAVAL
Recyclables secs	SUEZ RV NORD EST	PAPREC (jusqu'en mars) SUEZ (à partir d'avril)
Déchetterie	SUEZ RV NORD EST	en fonction du flux
Cartons des commerçants	SUEZ RV NORD EST	SUEZ RV NORD EST
Biodéchets	SUEZ RV NORD EST	DECAVERT
<b>TOTAL</b>		<b>X</b>

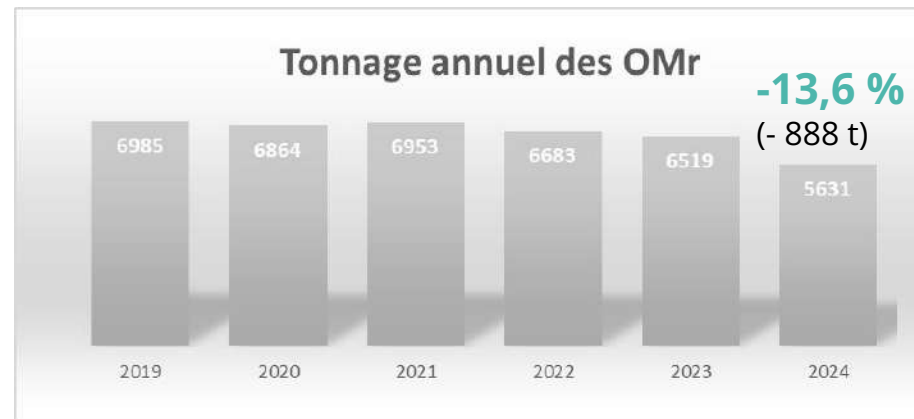
# Les ordures ménagères

## Collecte



Changement de jours de collecte au 1er janvier 2023.

La collecte des ordures ménagères en porte à porte et en conteneurs enterrés, s'effectue une fois par semaine pour l'ensemble du territoire, exception faite du centre-ville de Verdun qui est collecté deux fois par semaine.



*Du fait de la conteneurisation des ordures ménagères, les tonnages ont connu une forte baisse.*



Le prestataire de collecte est équipé de bennes SELECTA 26 t pour la collecte en porte à porte des ordures ménagères et des sacs jaunes. Les deux flux sont donc collectés **séparément et simultanément**.

Une BOM 26 T selecta 100 % électrique dédiée aux collectes du Grand Verdun, livrée en avril 2024.

Pour les conteneurs enterrés, le prestataire dispose d'une BOM grue 26 T.

3 BOM 26 T selecta dont une relais,

1 BOM Laveuse de Bac,

D'un point de vue administratif,  
l'agence SUEZ de  
Belleville-sur-Meuse est composée :

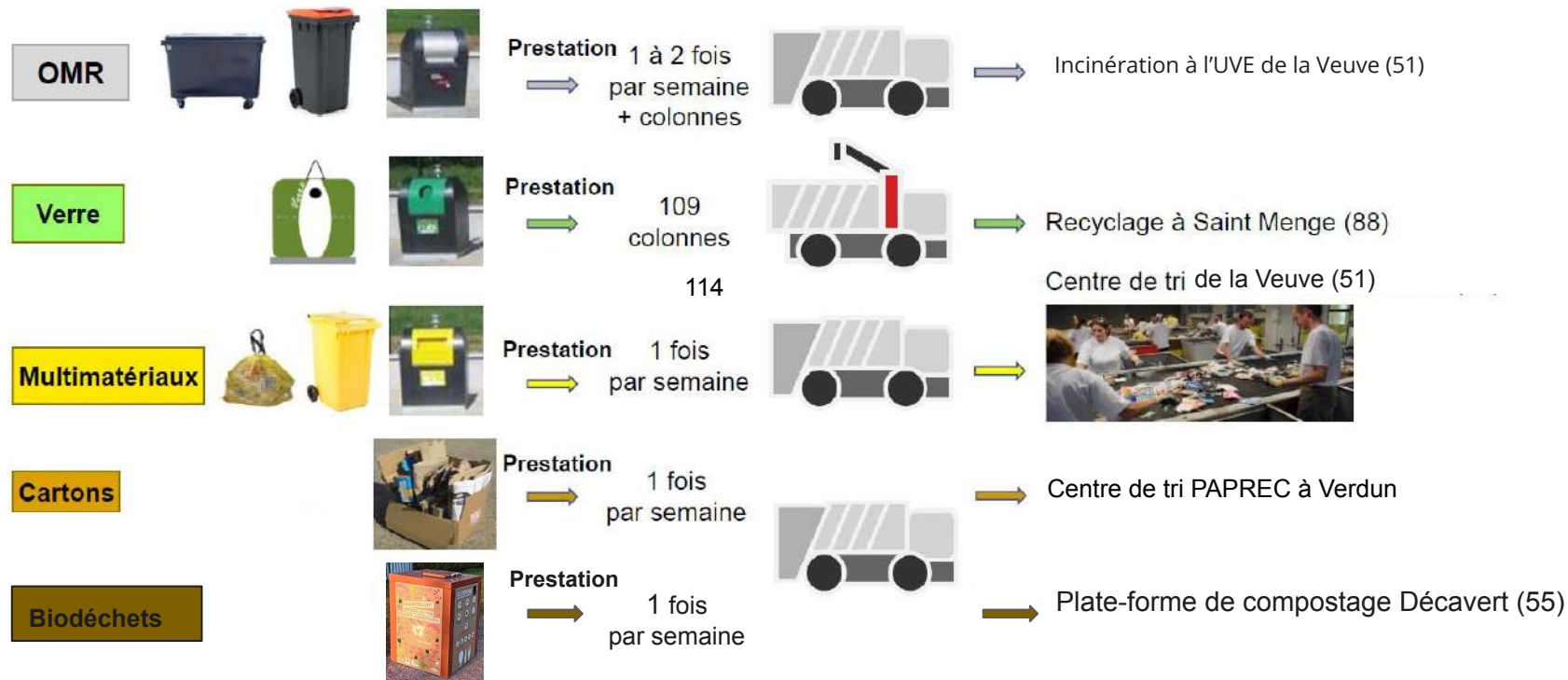
- d'une responsable commerciale
- d'un chef d'équipe
- d'une ambassadrice du tri
- de 7,5 chauffeurs rippeurs

	2018	2019	2020	2021	2022	2023	2024
Temps de collecte en heures *	5 919	5 046	5 899	5 945	5 628	4 936	5 520
Distance parcourue en km *	54 838	43 173	48 226	51 240	53 158	43 228	52 619
Consommation en carburant en litres *	42 761	31 502	44 433	44 404	38 705	37 170	39 011

\* Ces données concernent tous les flux confondus (OM, sélectif, encombrants, cartons)

*La collecte, notamment en porte à porte, a généré en moyenne une consommation de **75L/100 kms** !*

# Les quantités de service en 2024



# Traitement

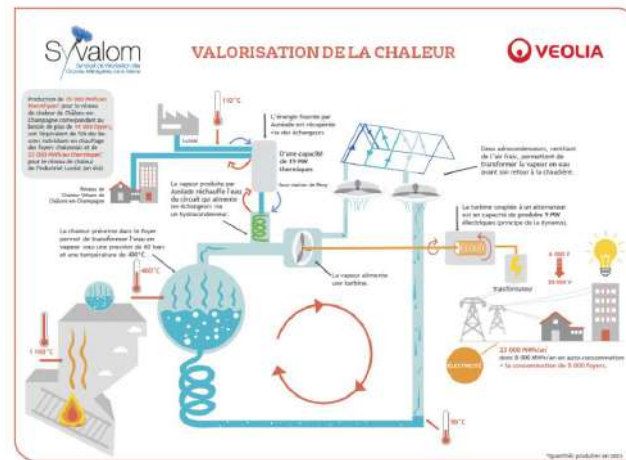
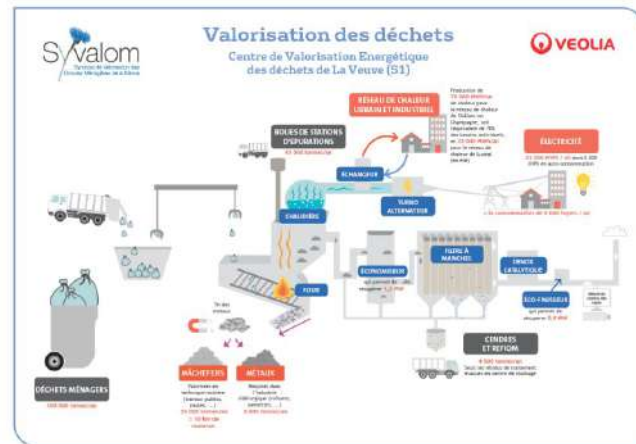


L'ensemble des Ordures Ménagères collectées est emmené au quai de transfert de la Grimoire.

Depuis novembre 2023, les ordures ménagères de la Communauté d'Agglomération du Grand Verdun sont incinérées au niveau de l'usine de valorisation énergétique (UVE) de La Veuve pour alimenter le réseau de chaleur de la ville de Châlons en Champagne : hôpital, lycées, collèges, écoles, gymnases, logements, etc...

Dans ce cadre, la taxe générale sur les activités polluantes (TGAP) qui s'applique sur le traitement des ordures ménagères de la collectivité va passer de 58 €/t à 14 €/t en 2024 et de 65 €/Tonne à 15 €/Tonne en 2025.

Le Tout Venant collecté au niveau des déchèterie est toujours dirigé vers le centre d'enfouissement de Sommauthe (08).

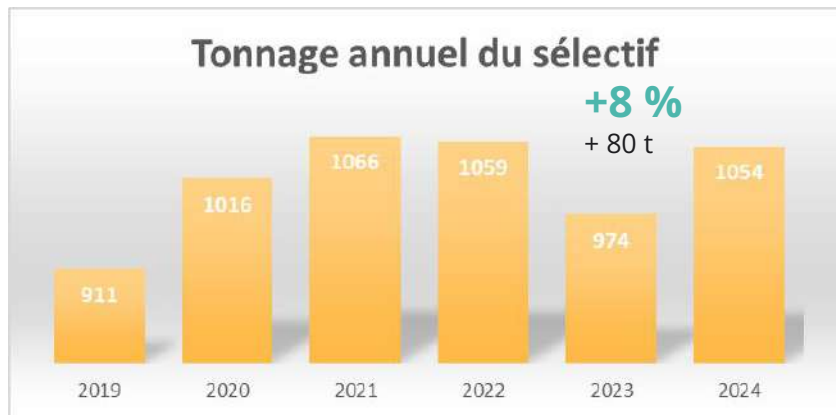




# Le tri sélectif

La collecte du sélectif est effectuée une fois par semaine pour l'ensemble des communes, exception faite pour le cœur de ville de Verdun qui est collecté deux fois par semaine. Les déchets recyclables comprennent les emballages en plastique, cartonnettes et métaux, les journaux et magazines et sont collectés en mélange en sacs jaunes transparents, bacs jaunes et conteneurs enterrés.

Depuis le 1er janvier 2020, la collectivité est passée à l'extension des consignes de tri, ce qui signifie que désormais, tous les emballages plastiques et métalliques sont également recyclés.



Les emballages recyclables transitent par le quai de transfert situé à la Grimoire. Suite à l'extension des consignes de tri, la Collectivité allait au centre de tri Paprec à Dieulouard. **A partir d'avril 2024, la collectivité a changé de centre de tri pour aller au Syvaltri à la Veuve (51).**

# Les erreurs de tri

Un échantillon des sacs jaunes collectés sur le territoire de la Communauté d'Agglomération du Grand Verdun est prélevé chaque mois pour être ensuite analysé afin d'établir une répartition des différents types de déchets recyclables présents dans les sacs jaunes.

Cette répartition sert ensuite à établir les tonnages de reventes de matériaux (métaux, papiers, plastiques, ...) par la collectivité aux différents repreneurs. Un centre de tri traite dans le même temps, et tout au long de l'année, des milliers de tonnes de déchets recyclables issues de plusieurs collectivités.

C'est également à cette occasion qu'est déterminée la part de REFUS DE TRI provenant de notre territoire.

Un REFUS DE TRI, qu'est-ce que c'est ? 😞

C'est tout simplement une erreur de tri avec la présence d'un objet / matériau dans les sacs jaunes / bacs jaunes qui ne se recycle pas.

**Le taux de refus a augmenté par rapport à 2023 (9,11 %).**

Au final, une erreur de tri coûte chère car les déchets mal triés sont réorientés vers l'enfouissement. Cela engendre donc un surcoût pour la collectivité et pour les administrés.

## 15,11 %

**C'est le taux de refus de tri en 2024.**

ERREURS  
FRÉQUENTES



Emballages  
non vidés



Emballages  
imbriqués

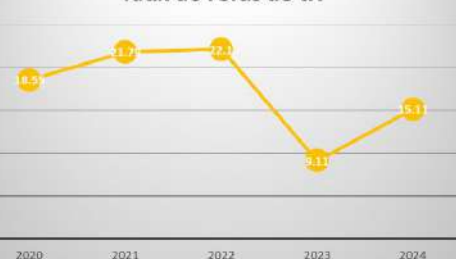


Confusion  
consignes de tri

(Source : SMET Meuse)



Taux de refus de tri

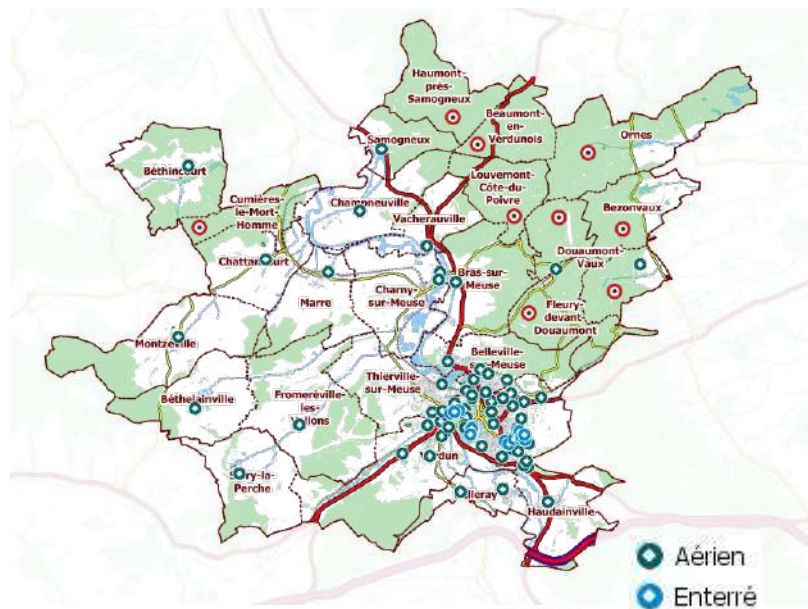


	26/02/2024	26/03/2024	23/04/2024	27/05/2024	24/06/2024	23/09/2024	21/10/2024	26/11/2024	16/12/2024	Moyenne Taux de refus 2024
Poids caractérisé	45.38 kg	42.72 kg	57.90 kg	64.97 kg	49.32 kg	49.52 kg	42.70 kg	43.16 kg	50.10 kg	
Taux de refus	9.70%	11.38%	13.26%	23.24%	14.25%	16.05%	16.74%	17.38%	13.97%	
Poids de refus	4.40 kg	4.86 kg	7.68 kg	15.10 kg	7.03 kg	7.95 kg	7.15 kg	7.50 kg	7.00 kg	15.11%
Secteurs Concernés	Sivry Faubourg	Thierville	Verdun Troyon	Thierville	Béthincourt/Marre/Charny/Ornes/Bras	Belleville	Béthelainville / Sivry	Verdun / Regret / Dieu du Trice	Haudainville / Belleray	

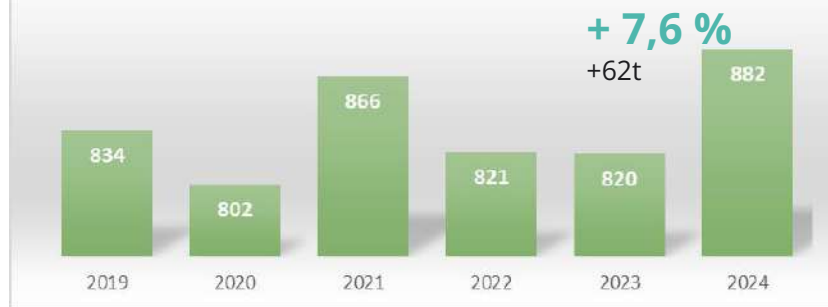
# Le verre

En 2024, on compte un parc de 127 colonnes sur le territoire de la CAGV avec 99 colonnes aériennes et 28 conteneurs enterrés.

Au 1er/01/2024, Citraval est devenu le nouveau prestataire de collecte.



## Tonnage annuel du verre



Le verre mélangé est collecté par un prestataire, CITRAVAL. Il est ensuite recyclé dans l'usine Pate Green Solution à Saint-Menge dans les Vosges.

Juin 2024 : campagne de lavage des bornes à verre de toute la CAGV

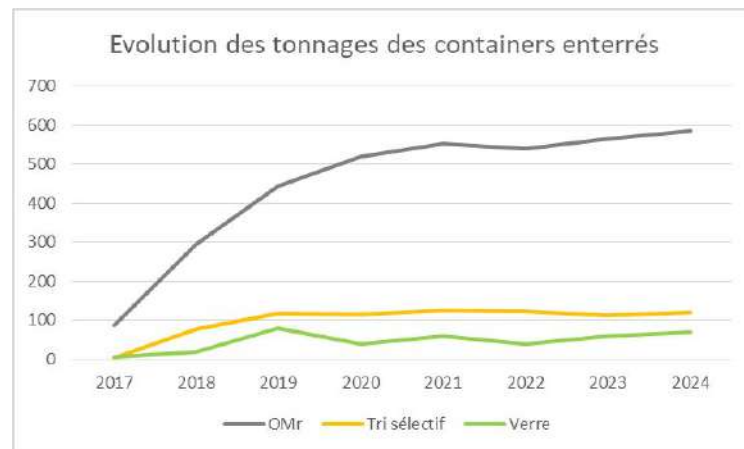




# Les containers enterrés

Deux nouveaux quartiers ont été équipés de containers enterrés en 2024.

	Date d'installation	Capacité locative (en hab.)	Nombre de points	OM	Sélectif	Verre
Planchettes	07/2017	1383	11	27	27	10
Anthouard	10/2017	206	2	4	4	2
Pré l'Evêque	07/2018	693	4	8	8	2
Cité Verte	05/2018	728	4	8	8	4
Champ Claudine	12/2018	738	3	8	8	3
Haut de Charmois	12/2019	626	3	5	5	3
Carrefour de Rethondes	09/2020	132	2	2	2	2
Square Jean Moulin	10/2023	106	1	2	2	1
Parc des Sports - Belleville	10/2023	168	2	2	2	1
Pré l'Evêque	12/2024	415	2	2	2	1
<b>Total</b>		<b>5195</b>	<b>34</b>	<b>68</b>	<b>68</b>	<b>29</b>



# Les autres collectes :

## Les cartons des professionnels

Une collecte des cartons est organisée une fois par semaine, le jeudi soir, en partie sur Verdun et Haudainville pour les professionnels. Les cartons sont présentés à même le sol, dans la limite d'1m3 par semaine.



A compter du 1er janvier 2023, le périmètre de collecte des cartons a évolué pour intégrer la zone de Belleville. Les consignes de présentation des cartons ont été rappelées aux commerçants afin de faciliter le travail des ripeurs.

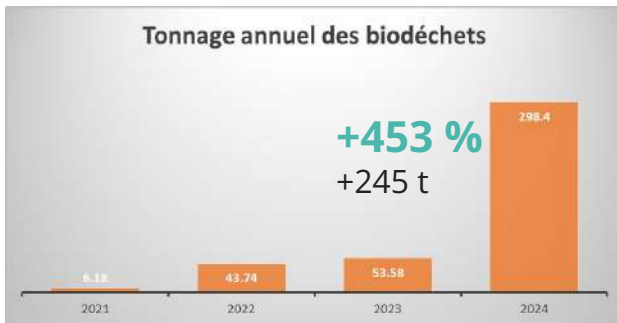
En 2024, plusieurs professionnels ont été équipés de bacs 660 L avec signalétique afin de faciliter la collecte du carton.

# La collecte des biodéchets

Afin d'anticiper l'obligation de tri à la source des biodéchets au 1er janvier 2024, une opération test de collecte de biodéchets a été mise en place à la rentrée scolaire en septembre 2021 dans les collèges et les lycées en partenariat avec le prestataire de collecte. Puis dans un quartier de Verdun.

Le marché de traitement des biodéchets a été relancé par le SMET à compter du 1er janvier 2023.

Les 1ers abris-bacs ont été déployés le 25/01 et au total, 129 ont été prévus.



Les biodéchets sont collectés puis traités sur la plate-forme de compostage de la société Décavert à Belleville-Sur-Meuse.

# La collecte des dépôts sauvages

En 2022, le service Environnement a repris la gestion du marché de traitement des résidus, dans le but de pouvoir prévoir la mise en place du tri dans la gestion de ces déchets.

Il est donc intéressant de présenter les tonnages de dépôts sauvages collectés (uniquement à Verdun). Un camion du service voirie passe quotidiennement.

De plus, lors du renouvellement du marché de collecte au 1er avril 2021, il a été prévu que le prestataire de collecte passe également tous les jours collecter les dépôts sauvages aux pieds de containers enterrés en fin de la collecte habituelle. Ces tonnages sont donc intégrés aux tonnages globaux et n'apparaissent pas dans les dépôts sauvages. De plus, les tonnages collectés le week-end n'apparaissent pas non plus dans les tonnages de dépôts sauvages.

Depuis octobre 2024, les missions de collecte de dépôts sauvages ont été réparties entre deux agents. Les dépôts aux pieds des containers enterrés sont systématiquement retriés et mis dans le bon container.



## Lutte contre les dépôts sauvages

- 2 agents habilités et assermentés en octobre 24
- 8 caméras nomades intelligentes
- 16 procédures au T4

En décembre 2024, la CAGV a fait l'acquisition d'un Glutton de tri, qui permet de faire le tri entre un mouchoir et une canette, une nouveauté en France.

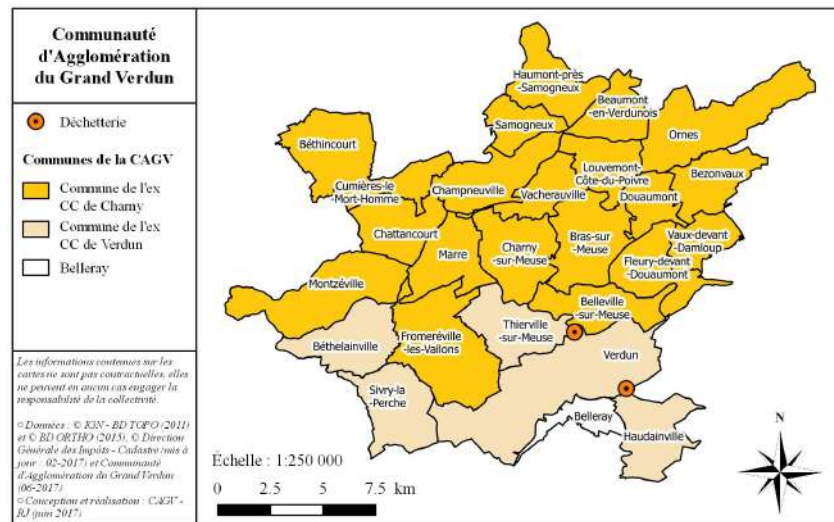
# Les déchetteries

La Communauté d'Agglomération du Grand Verdun a accès à deux déchetteries :

- ❖ la déchetterie de Thierville située à Thierville, avenue de l'Étang Bleu, gérée par la CAGV
- ❖ la déchetterie de la Grimoirie à Verdun, gérée par la Communauté de Communes Val de Meuse-Voie Sacrée

Les TPE et les artisans ont accès uniquement à la déchetterie de Thierville.

Les apports sont gratuits jusqu'à 1m3/jour et par foyer dans les deux déchetteries.



Horaires des déchetteries	Thierville		Grimoirie	
	Matin	Après-midi	Matin	Après-midi
<b>Lundi</b>	9h-12h			
<b>Mardi</b>	9h-12h		8h-13h	
<b>Mercredi</b>	9h-12h	14h-18h		12h-17h30
<b>Jeudi</b>		14h-18h		
<b>Vendredi</b>	9h-12h	14h-18h	8h-13h	
<b>Samedi</b>	9h-12h	14h-18h	8h30-12h	13h30-17h30
<b>Dimanche</b>	9h-12h			

Depuis le 1er juillet 2018, une convention a été signée avec la Communauté de Communes Argonne-Meuse pour que cinq de leurs communes (Brabant-sur Meuse, Consenvoye, Forges-sur-Meuse, Regnéville-sur-Meuse, Gercourt-Drillancourt) puissent accéder à la déchetterie de Thierville.



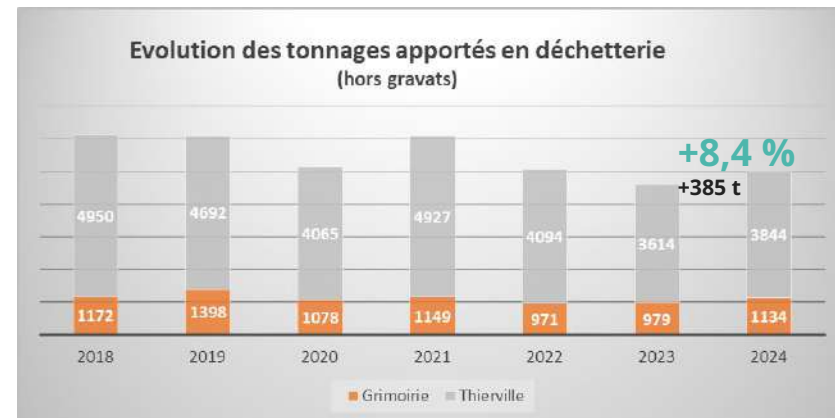
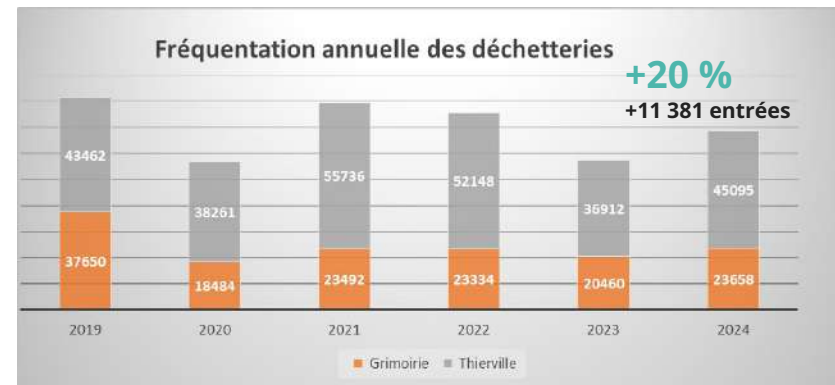
# Fréquentation et tonnage

Actualités :

- En juillet 2023, des travaux d'installation d'un contrôle d'accès ont eu lieu à la déchetterie de Thierville.



Un espace de réemploi a été installé à la déchetterie de Thierville. Les objets collectés sont distribués aux associations du territoire. 4,40 tonnes ont été collectées par l'AMIE en 2022.



Avec la dotation des nouveaux bacs à ordures ménagères, les administrés se sont davantage orientés vers les déchetteries pour les encombrants.

# Les filières à Responsabilité Élargie du Producteur (REP)

La **Responsabilité élargie du producteur (REP)** s'inspire du principe du "pollueur-payeur". Le dispositif de REP implique que les acteurs économiques (fabricants, distributeurs, importateurs) qui mettent sur le marché des produits générant des déchets, prennent en charge tout ou partie de la gestion de ces déchets.

Dans le cadre des REP, ce sont les **éco-organismes**, sociétés de droit privé investies par les pouvoirs publics, qui apportent aux détenteurs de déchets une gestion optimisée des opérations de collecte, logistique, traçabilité, démantèlement, dépollution et traitement des équipements en fin de vie.

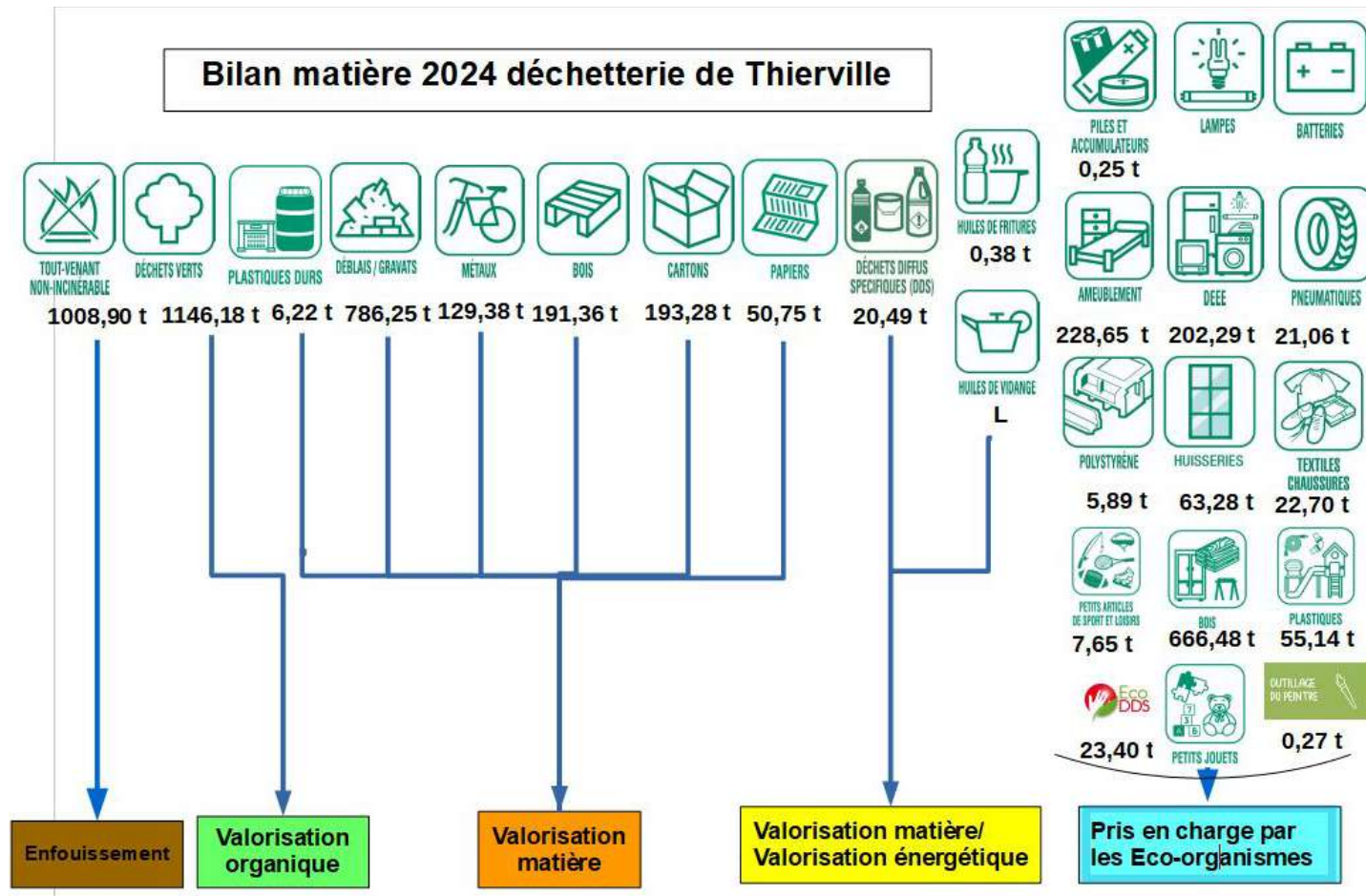


Chaque filière REP a un ou plusieurs Eco-Organismes agréés. Le SMET a signé des conventions avec certains d'entre eux, pour assurer la gestion des déchets suivants :



En 2024, c'est la REP PMCB (déchets du bâtiment) qui a été déployée.

# La déchetterie de Thierville





## La déchetterie de la Grimoirie

Il s'agit d'une estimation des tonnages des matières au prorata de la fréquentation de la déchetterie de la Grimoirie par les résidents du territoire de la CAGV, soit 72,75 % en 2024.

Pour les déchets verts, il s'agit des tonnages réels. Il s'agit d'un service destiné uniquement aux habitants de la CAGV.

Evolution des tonnages	2016	2017	2018	2019	2020	2021	2022	2023	2024
<b>Cartons</b>	38	42	48	48	40	55	57	60	77
<b>Gravats</b>	119	154	207	223	190	242	234	187	199
<b>Tout Venant</b>	319	406	505	708	594	765	620	642	730
<b>Bois</b>	144	164	224	262	238	329	294	277	327
<b>Total</b>	<b>620</b>	<b>766</b>	<b>984</b>	<b>1241</b>	<b>1062</b>	<b>1391</b>	<b>1205</b>	<b>1166</b>	<b>1333</b>

Evolution des tonnages	2016	2017	2018	2019	2020	2021	2022	2023	2024
<b>Déchets verts</b>		324,78	394,56	379,50	206,68	653,64	375,84	370,34	475,48

Années	2016	2017	2018	2019	2020	2021	2022	2023	2024
<b>Nombre d'entrées CAGV</b>	22 186	27 422	36 331	37 650	18 434	23 492	23 334	20 460	23 658
<b>% fréquentation CAGV</b>	48,17	57,87	67,39	70,42	62,93	66,14	69,15	66,58	72,75

## Exutoires des déchets collectés en déchetterie

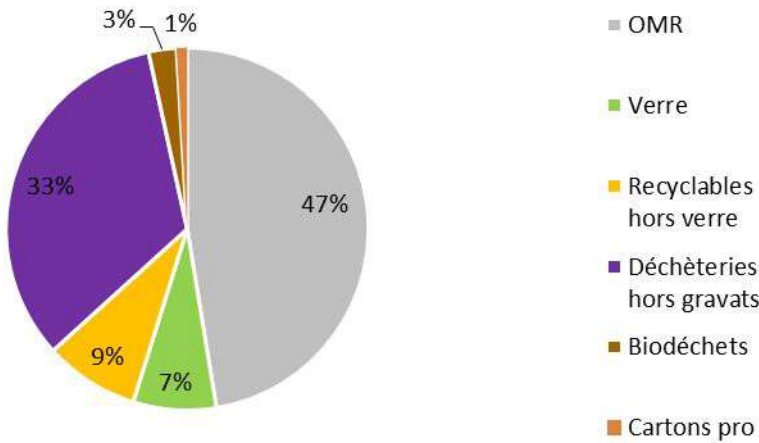
Type de déchets	Collecte et transport	Traitement/ localisation
Déchets tout-venant	SUEZ	Enfouissement à l'ISDND SUEZ à Sommauthe (08)
Mobilier	Eco Mobilier	Valorisation
Ferrailles	AMIE	Valorisation avec Fer et Métaux à Verdun (55)
Piles	COREPILE	Valorisation énergétique ou matière
Bois	SUEZ	Valorisation chez LORVAL à Toul (54)
Déchets verts (déchetterie de Thierville)	SUEZ	Unité de compostage chez DECAVERT à Belleville-sur-Meuse (55)
Déchets verts (déchetterie de la Grimoirie)	SUEZ	Unité de compostage chez DECAVERT à Belleville-sur-Meuse (55)
Cartons	SUEZ	Tri /conditionnement balles en Plate forme de compostage site ECOPOLIS BARISIEN à Conflans en Jarnisy (54)
Papiers	SUEZ	Valorisation chez LORVAL à Toul (54) jusqu'en juillet puis chez PAPREC
Huiles ménagères	SUEZ	Filières agréées chez CEDILOR à Malancourt la Montagne (57)
Déchets Ménagers Spéciaux (DMS)	SUEZ	Selon type de déchet, filières agréées ou repris par EcoDDS chez CEDILOR à Malancourt la Montagne (57)
Déchets d'Équipements Electriques et Electroniques (D3E)	Eco-système via AMIE	Selon la nature des déchets : <ul style="list-style-type: none"> <li>• ECRANS chez ENVIE 2E LORRAINE à Bar le Duc (55)</li> <li>• PAM (Petits appareils Ménagers) démantelés à Pagny sur Meuse (55)</li> <li>• GEMHF (Grands Electroménagers Hors Froid) chez ENVIE 2E LORRAINE à Bar le Duc (55)</li> <li>• GEMF (Grands Electroménagers Froid) chez COOLREC à Lesquin (59)</li> </ul>
Pneus	ALIAPUR	Valorisation énergétique ou matière chez Gilles Henry à Chaudeney-sur Moselle (54)

# Bilan des tonnages

## Evolution des performances en kg/hab

### Répartition des flux

Répartition des tonnages par flux



Année	Tous flux	OMR	Verre	Recyclables hors verre	Déchetteries hors gravats	Biodéchets	Autres flux
Référentiel ADEME 2022 Grand Est (médianes)	481	196	41	54	190	0	0
2015	522	274	26	39	181	0	2
2016	504	235	26	35	199	0	9
2017	499	239	27	32	192	0	8
2018	535	250	30	33	214	0	9
2019	530	246	29	32	214	0	8
2020	497	245	29	36	180	0	7
2021	539	251	31	38	215	0	4
2022	515	243	30	39	200	1	4
2023	485	238	30	36	178	2	4
2024	437	207	32	37	146	11	4

# Rapport financier

# Chiffres clés 2024 au regard de la matrice des coûts

Charges totales :	3 219 727 € HT
Plus traitement des OM	982 544 € HT
dont	
Coût de la collecte	
(y compris les déchetteries) :	1 304 469 € HT
Coût du traitement (y compris les déchetteries) :	765 438 € HT
Montant des soutiens des éco-organismes :	367 708 € HT
Montant des recettes de ventes de matière :	227 639 € HT
Montant collecté par la TEOM :	3 510 610 €

## Méthodologie de calcul

Pour l'exercice 2024 la CAGV a continué de travailler selon la méthode « Compta-Coût ». Initiée par l'ADEME, elle permet de créer un référentiel précis et des indicateurs de comparaisons inter-collectivités fiables.

Elle se structure suivant trois axes :

- **La prise en compte de l'exercice réel** : les actions réalisées au titre d'un exercice, même si elles sont payées sur l'exercice suivant sont comptabilisées sur l'exercice en cours.
- **La présentation des coûts de gestion du service par flux de déchets** (OM, TRI, déchetterie, déchets des collectivités...).
- **Le découpage des coûts par étape** : collecte, traitement, vente de matières, soutiens et recettes (TEOM, REOM...).



# Matrice des coûts 2024

Ligne de la matrice	Flux de déchets									Total
	OMR Porte-à-porte	OMR Apport volontaire	Verre	RSOM - Porte-à-porte	RSOM - Apport volontaire	Déchets des déchèteries	Biodéchets des ménages	Gestion de proximité	Professionnels - Cartons	
Charges de structure	73 423	14 091	4 649	26 522	4 849	48 271	5 640	1 701	3 024	182 171
Communication	25 203	4 837	1 596	9 104	1 664	16 569	1 936	584	1 038	62 531
Prévention	12 952	1 499	2 257	2 579	305	10 271	758	36 961	288	67 871
Pré-collecte	104 159	123 202	24 467	40 405	48 889	-	10 143	-	-	351 264
Collecte	391 918	55 704	74 279	195 959	16 249	442 729	65 374	-	62 256	1 304 469
Transfert/Transport	205 441	23 780	-	57 091	6 754	192 917	-	-	-	485 983
Traitement des déchets non dangereux	-	-	-	-	-	-	-	-	-	-
Tri et conditionnement	-	-	-	280 145	33 141	7 828	-	-	3 153	765 438
Compostage	-	-	-	-	-	37 897	46 259	-	-	84 156
Incinération	-	-	-	-	-	-	-	-	-	-
Autre valorisation matière ou énergie	-	-	-	-	-	34 656	-	-	-	34 656
Stockage de déchets non dangereux	-	-	-	-	-	278 744	-	-	-	278 744
Traitement des inertes	-	-	-	-	-	7 103	-	-	-	7 103
Enlèvement et traitement des déchets dangereux	-	-	-	-	-	36 513	-	-	-	36 513
	-	-	-	-	-	-	-	-	-	-
<b>TOTAL CHARGES</b>	<b>813 096</b>	<b>223 113</b>	<b>107 248</b>	<b>611 805</b>	<b>111 851</b>	<b>1 113 499</b>	<b>130 111</b>	<b>39 247</b>	<b>69 758</b>	<b>3 219 727</b>
Ventes de produits et d'énergie	-	-	-	-	-	-	-	-	-	-
Matériaux	-	-	32 194	105 740	12 509	65 609	-	-	11 587	227 639
Compost	-	-	-	-	-	-	-	-	-	-
Énergie	-	-	-	-	-	-	-	-	-	-
Prestations à des tiers	-	-	-	-	-	13 112	-	-	-	13 112
Autres produits	-	220	-	-	-	648	-	-	-	868
Soutiens des éco-organismes	3 592	416	6 774	255 466	30 221	71 240	-	-	-	367 708
Reprises des subventions d'investissement	611	31 448	12 060	122	31 391	485	36	1 117	14	77 282
Subventions de fonctionnement	-	-	-	-	-	-	16 450	16 450	-	32 900
Aides à l'emploi	-	-	-	-	-	-	-	-	-	-
<b>TOTAL PRODUITS</b>	<b>4 203</b>	<b>32 084</b>	<b>51 027</b>	<b>361 327</b>	<b>74 121</b>	<b>151 093</b>	<b>16 486</b>	<b>17 567</b>	<b>11 601</b>	<b>719 509</b>
TVA acquittée	38 092	10 787	298	26 387	384	22 449	3 895	2 647	3 567	108 506
TEOM	3 510 610	-	-	-	-	-	-	-	-	3 510 610
Redevance spéciale & facturations usagers	-	-	-	-	-	-	-	-	-	-
<b>TOTAL FINANCEMENT</b>	<b>3 510 610</b>	<b>-</b>	<b>-</b>	<b>-</b>	<b>-</b>	<b>-</b>	<b>-</b>	<b>-</b>	<b>-</b>	<b>3 510 610</b>
[REG] Traitement des déchets non dangereux - Ventes de produits et d'énergie	880 611	101 934	-	-	-	-	-	-	-	982 544

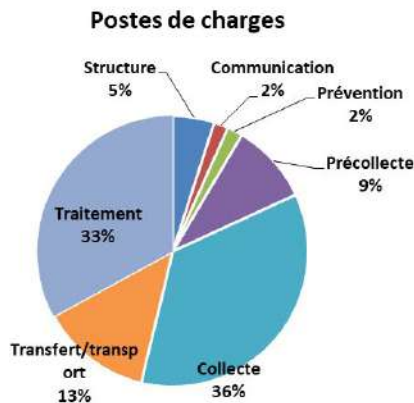
# La nature des charges

Le coût complet par étape technique  
tous flux confondus

POSTES DE CHARGES	En €HT
Structure	182 000 €
Communication	63 000 €
Prévention	68 000 €
Précollecte	351 000 €
Collecte	1 304 000 €
Transfert/transport	486 000 €
Traitement	1 207 000 €
<b>Total charges matrice</b>	<b>3 661 000 €</b>

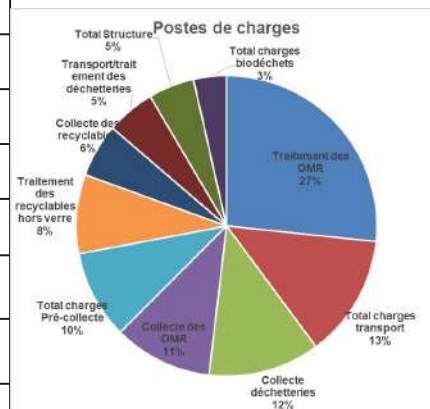
*Montants arrondis pour faciliter la visibilité*

Les principales charges proviennent de la collecte et du traitement.



La hiérarchisation des charges

PRINCIPAUX POSTES DE CHARGES	En €HT
Traitement des OMR	982 600 €
Total charges transport	486 000 €
Collecte déchetteries	442 700 €
Collecte des OMR	392 000 €
Total charges pré collecte	351 300 €
Traitement des recyclables hors verre	313 300 €
Collecte des recyclables	212 200 €
Transport/traitement des déchetteries	192 900 €
Total structure	182 000 €
Total charges biodéchets	130 000 €
<b>Total charges matrice</b>	<b>3 661 000 €</b>

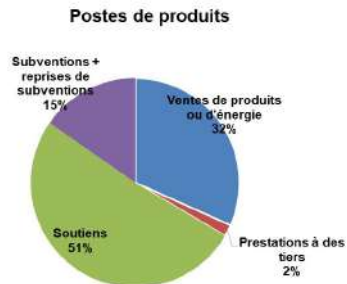


La collecte et le traitement des OMR représentent 38% des charges.

# La nature des produits

## Montant global des produits

POSTES DE PRODUITS	En €HT
Vente de produits	228 000 €
Prestations à des tiers	13 112 €
Autres produits	868 €
Soutiens	368 000 €
Reprises de subventions d'investissement	110 000 €
<b>Total produits matrice</b>	<b>720 000 €</b>



En 2024 : le cours des matériaux est reparti à la hausse, notamment sur le plastique .

## Détail des recettes

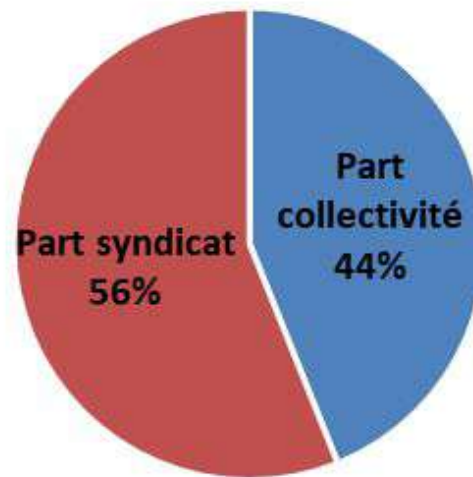


Soutien par Éco-organisme	<b>EcoEmballages/ CITEO emballages</b>  241 107,21 €	<b>EcoEmballages/ CITEO Emballages</b>  5 464 €	<b>OCAD3E : 14 282,84,€</b>  <b>Eco Maison : 22 950, 01 €</b>  <b>EcoDDS : 1 334 €</b>  <b>Outillage du peintre : 80 €</b>  <b>Valobat : 22 167,48 €</b>  <b>ASL : 400 €</b>  <b>COREPILE : 60 €</b>
Recettes perçues au titre de la valorisation	<b>VALORPLAST</b> Plastiques : 14 262 ,85 €  <b>ARCELOR</b> Acier : 8 418,13 €  <b>AFFIMET</b> Aluminium : 6689,36 €  <b>ARCA</b> Capsules souples : 300 €  <b>Norske Skog Golbey Journaux</b> (JRM) : 17 706,42 € 1473,20 €  <b>SUEZ</b> Cartons en PàP : 11 587,28 €  <b>REVIPAC</b> Briques alimentaires : 127,16 € Cartonnettes : 16 667,76 €	<b>Oi Manufacturing</b> 32 194,18 €	<b>SUEZ</b> Ferrailles : 15 293,08 €  <b>REVIPAC</b> Cartons : 19 928,73 €  <b>HUILE</b> 57 €

# Participation au syndicat de traitement

L'adhésion au syndicat de traitement, le SMET, est, pour la compétence "traitement", de 1,90 € par habitant soit 54 980.30 € (base population DGF de 2022).

<b>Total charges matrice HT</b>	<b>3 527 873 €</b>
<b>Charges payées au syndicat de traitement</b>	<b>1 978 708 €</b>

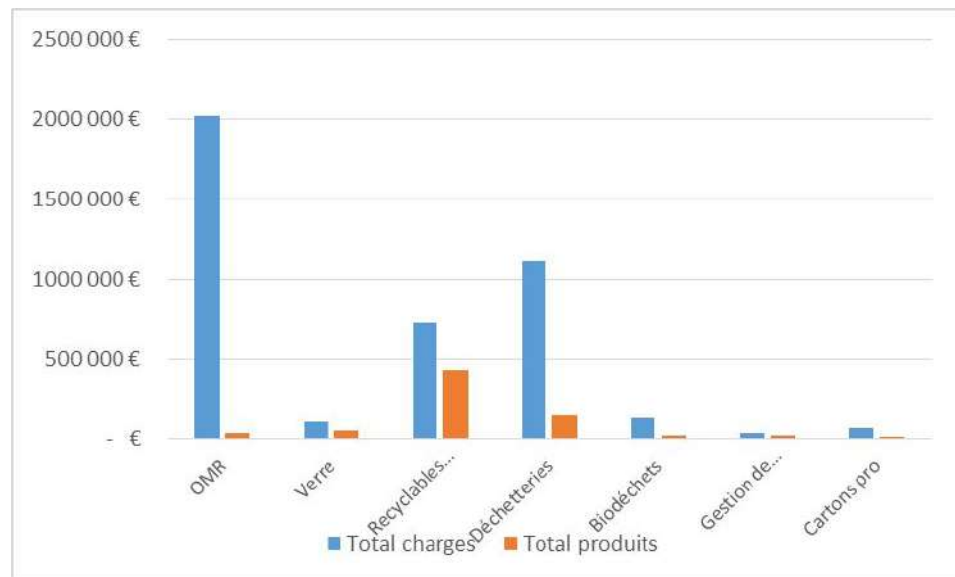


# Répartition des charges, des produits et du financement

Cette répartition permet de déterminer le taux de couverture des charges par rapport aux produits. Plus le taux est élevé, plus le coût aidé est réduit.

Le taux de la CAGV est de 17 %.

(Taux Lorrain 2019 : 21 % pour les collectivités hors Tarification Incitative).





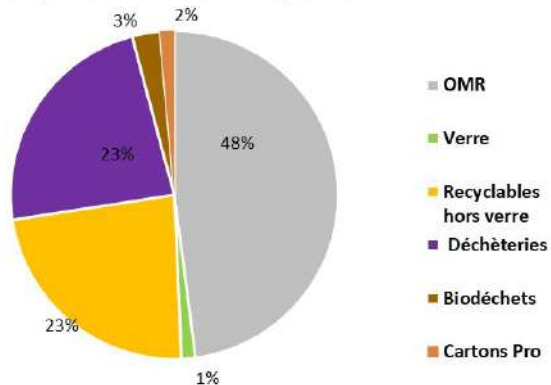
# Coût des différents flux de déchets

Ordures ménagères résiduelles	Verre	Recyclables secs hors verre	Déchetteries	Biodéchets	Gestion de proximité	Cartons pro
<b>1 982 467 €</b>	<b>56 220 €</b>	<b>288 208 €</b>	<b>962 405 €</b>	<b>113 625 €</b>	<b>21 680 €</b>	<b>58 157 €</b>

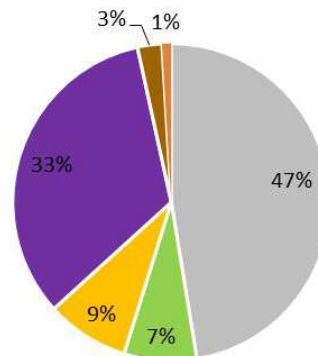
Coût aidé en €/HT

Le coût aidé comprend le total des charges moins les produits industriels, les soutiens des éco-organismes et les aides.

Répartition du coût aidé par flux

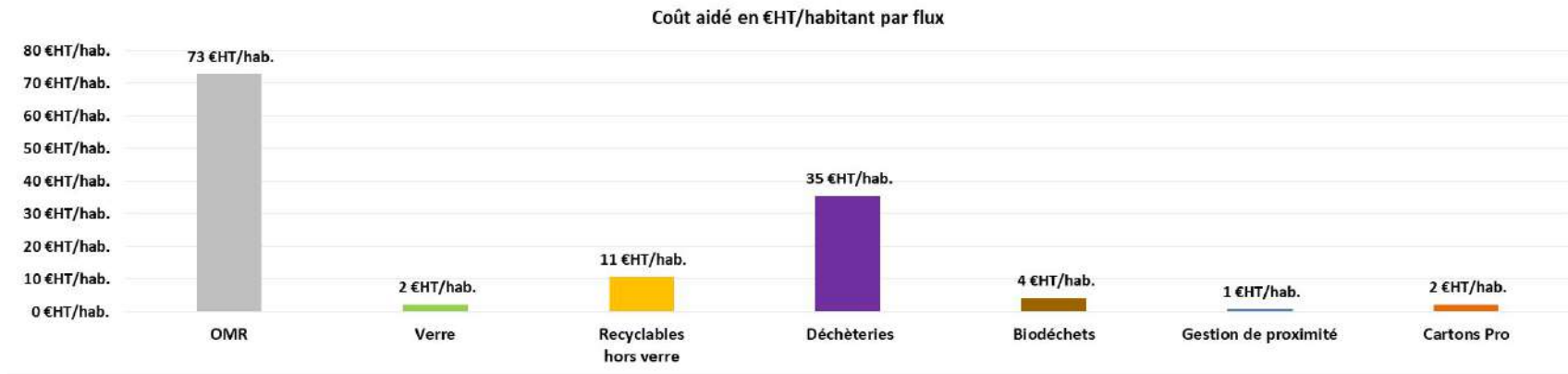


Répartition des tonnages par flux

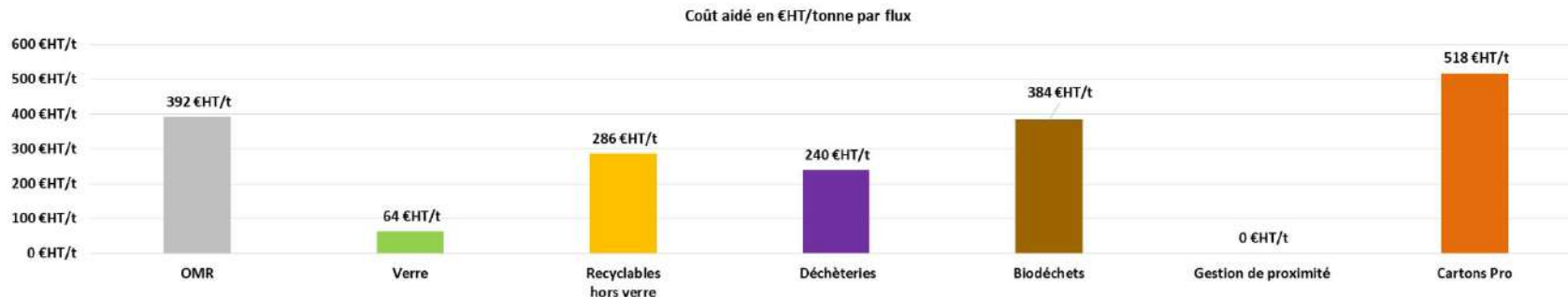


Dans cette comparaison, on constate que le coût aidé des ordures ménagères est beaucoup plus important que la part de tonnage correspondant.

# Le coût des différents flux ramenés à la tonne et à l'habitant



*Chiffres à relativiser car ces collectes ne concernent qu'une partie de la population.*

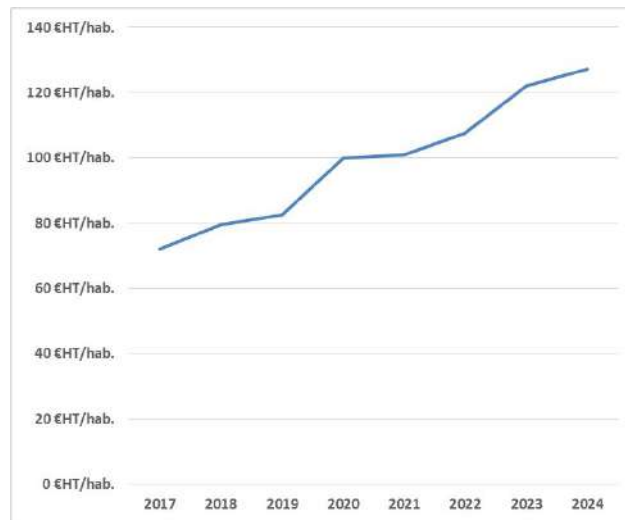


*L'augmentation du prix de rachat de matériaux permet de revenir à des coûts similaires à 2019 pour la collecte sélective et les cartons des professionnels, tandis que les coûts des OMR et de la déchetterie (tout venant) continuent d'augmenter avec l'augmentation de la TGAP.*

# Evolution des coûts du service public d'élimination des déchets

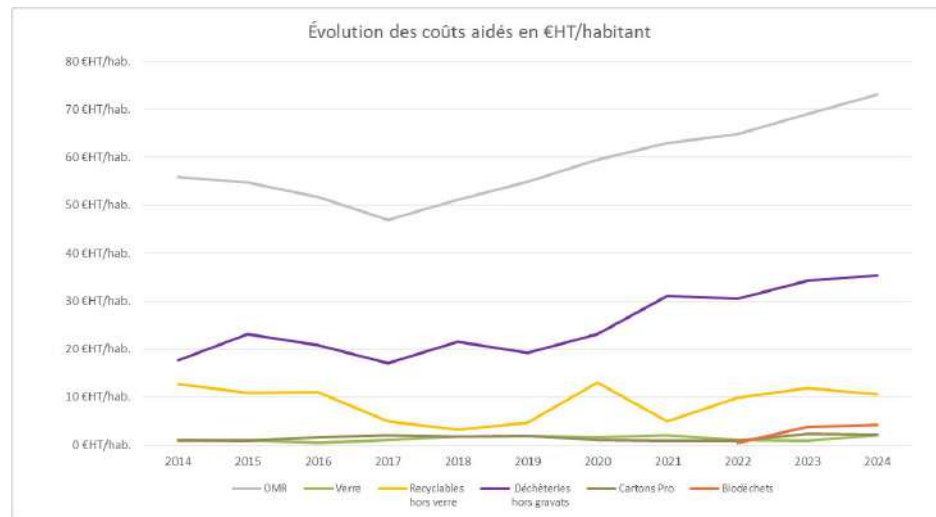
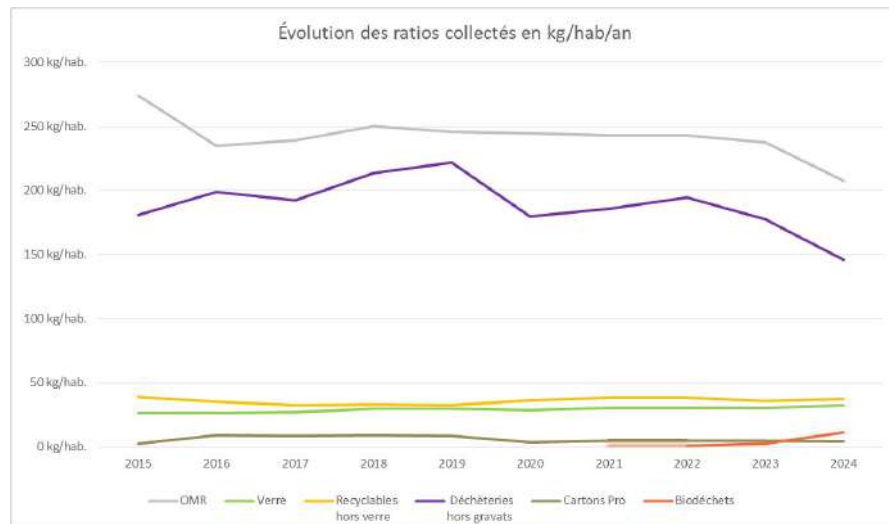
Evolution des coûts tous flux confondus (en € HT/hab.)

Année	Tous flux	OMR	Verre	Recyclables hors verre	Déchetteries	Biodéchets	Cartons pro
Référentiel ADEME Grand Est mixte urbain 2019	99 €	62 €	1 €	11 €	20 €	0	5 €
2017	71 €	47 €	1 €	5 €	17 €	0	2 €
2018	76 €	51 €	2 €	3 €	18 €	0	2 €
2019	83 €	55 €	2 €	5 €	19 €	0	2 €
2020	100 €	60 €	2 €	13 €	23 €	0	2 €
2021	101 €	63 €	2 €	5 €	29 €	0	1 €
2022	108 €	65 €	1 €	10 €	31 €	0,5 €	1 €
2023	122 €	69 €	1 €	12 €	34 €	3,8 €	2 €
2024	127 €	73 €	2 €	11 €	35 €	4,2 €	2 €



Évolution des coûts aidés en € HT / habitant

## Evolution des coûts à l'habitant par flux

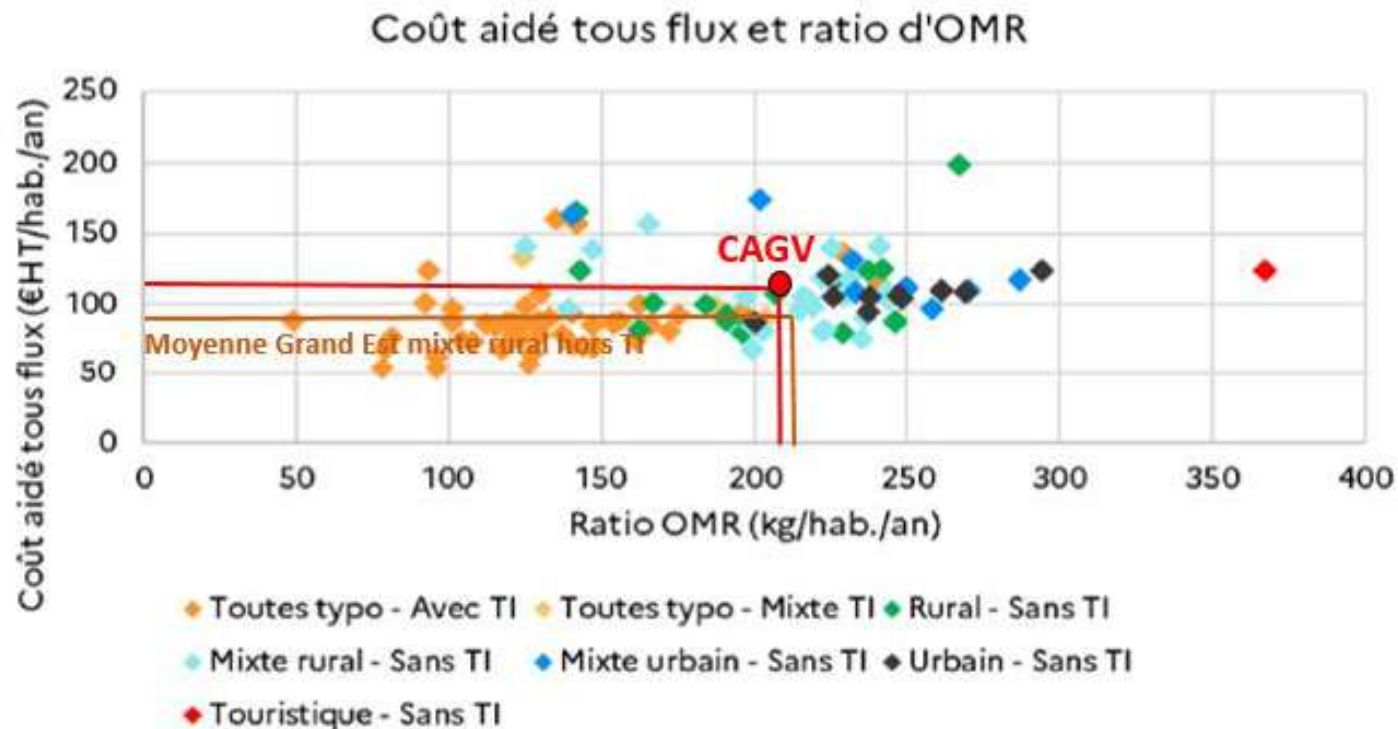


# Comparaison des coûts avec d'autres collectivités

Coûts aidés en €/hab./an	Tous flux	OMR	Verre	Recyclables	Déchèteries	Biodéchets	Gestion de proximité	Cartons pro
CA Verdun 2024	127 €/HT/hab.	73€/HT/hab.	2€/HT/hab.	11 €/HT/hab.	35€/HT/hab.	4 €/HT/hab.	1 €/HT/hab	2 €/HT/hab.
Comparaison avec la moyenne (pondérée) :	Grand Est							
Référentiel données 2022	94 €/HT/hab.	56 €/HT/hab.	2 €/HT/hab.	10 €/HT/hab.	25 €/HT/hab.	8 € HT/hab		
Ecart à la moyenne en €/hab.	33 €/HT/hab.	17 €/HT/hab	0 €/HT/hab.	1 €/HT/hab.	10 €/HT/hab.	1 € HT/hab		
Comparaison avec la moyenne (pondérée) :	Grand Est Mixte urbain hors TI, collectes biodéchets et multiflux							
Référentiel données 2021	109 €/HT/hab.	70 €/HT/hab.	1 €/HT/hab.	11 €/HT/hab.	24 €/HT/hab.			
Ecart à la moyenne en €/hab.	18 €/HT/hab.	3€/HT/hab.	1 €/HT/hab.	0 €/HT/hab.	11 €/HT/hab.			
Comparaison avec la moyenne (pondérée) :	Meuse							
Référentiel données 2022	84 €/HT/hab.	56 €/HT/hab.	1 €/HT/hab.	8 €/HT/hab.	31 €/HT/hab.			2 €/HT/hab.
Ecart à la moyenne en €/hab.	133 €/HT/hab.	17 €/HT/hab.	1 €/HT/hab.	3 €/HT/hab.	4 €/HT/hab.			0 €/HT/hab.

*A noter que toutes les collectivités n'ont pas le même niveau de service. (collecte PàP ou PAV(E), nombre de déchetterie, etc....) et que les données 2024 de la CAGV sont comparées avec des données 2022. Le taux de TGAP n'est donc pas le même et les collectes de biodéchets n'étaient pas développées.*





Position de la CAGV à l'échelle de la Région Grand Est

# Bilan et perspectives

# Bilan 2024

## Evolution des coûts et des tonnages

### **Tous flux :**

Les coûts de gestion globale (par habitant) sont supérieurs à la fourchette du référentiel national pour la même typologie d'habitat. C'est surtout le cas des OMR, collectées en quantités supérieures à la moyenne. A noter que les performances s'approchent d'une typologie mixte à dominante urbaine.

### **OMR :**

Les coûts des OMR par habitant sont supérieurs à la fourchette du référentiel national pour la même typologie d'habitat.

Les quantités collectées sont supérieures à la moyenne Grand Est pour ce type d'habitat (238 vs 213 kg/hab.). Les charges en pré-collecte sont plutôt élevées.

### **Verre :**

Le coût aidé du verre par habitant est inférieur à la fourchette du référentiel Grand Est pour la même typologie d'habitat, quand le coût technique par tonne est supérieur.

Les quantités collectées sont inférieures à la moyenne Grand Est pour ce type d'habitat (32 vs 41 kg/hab.).

### **Tri sélectif:**

Les coûts des papiers et emballages hors verre par tonne sont supérieurs à la fourchette du référentiel national pour la même typologie d'habitat.

Les quantités collectées sont inférieures à la moyenne Grand Est pour ce type d'habitat (36 vs 54 kg/hab.). Les charges en pré-collecte sont plutôt élevées.

### **Déchèterie :**

Les coûts des déchèteries par tonne sont supérieurs à la fourchette du référentiel national pour la même typologie d'habitat.

Les quantités collectées sont inférieures à la moyenne Grand Est pour ce type d'habitat (146 vs 190 kg/hab.).

# Perspectives 2025



L'année 2025 va être dans la continuité de l'année 2024 dans l'orientation politique de la gestion des déchets :

- Continuation du déploiement des abris-bacs
- Continuation du renouvellement des bacs à ordures ménagères
- Délégation d'une partie de la prévention / communication au titulaire du marché

Les opérations de sensibilisation et de prévention sont également prévues avec :


- La poursuite des opérations de dotations de composteurs,
- Renforcement de la gestion des déchets vert sur site (jardin ou commune)
- Renforcement des opérations de sensibilisation des particuliers dans les habitats collectifs, les institutions publiques, les entreprises à l'acte de TRI
- Une action spécifique de sensibilisation des commerçants du centre-ville de Verdun
- Mise en place d'une politique de lutte contre les dépôts sauvages avec le déploiement de caméras « chasse »

# Annexes

Détail de quelques données techniques



# Reporting mensuel de la déchetterie de Thierville

Reporting mensuel des visites Déchetterie 2024														
Date :	30/01/2025	Filière :	SUEZ RV NORD EST							Agence :	EST			
DECHETTERIE DE THIERVILLE SUR MEUSE														
Communes Desservies	Nbre d'habitants	Janv	Fév	Mars	Avril	Mai	Juin	Juil	Août	Sept	Oct	Nov	Déc	Nbre total visites an
Beaumont en Verdunois	0 hab							1		1	1			3
Belleray	484 hab	12	21	21	14	37	22	34	40	37	58	50	25	383
Belleville	3 137 hab	230	344	291	372	618	370	521	810	652	608	503	297	5 616
Bethelainville	186 hab	11	9	7	16	8	10	7	16	17	13	8	18	140
Bethincourt	35 hab	5	2	1	6	3	1	5	8	7	4	3	7	52
Bezonnaux	0 hab					1			1					2
Brabant	127 hab	5	4	5	7	6	3	3	13	13	3	5	8	75
Bras sur Meuse	550 hab	67	70	74	122	161	92	151	201	140	117	127	100	1 422
Champneuville	105 hab	5	8	12	10	10	5	10	18	9	10	14	15	126
Chamy	466 hab	33	47	39	77	93	53	82	129	111	100	88	60	910
Chattan-court	180 hab	13	9	13	15	16	7	13	21	19	18	17	11	172
Consenvoye	304 hab	9	11	10	7	14	15	21	18	22	14	16	8	166
Cumières la Mort Homme	0 hab				1	1				1				3
Douaumont	6 hab	3	2	2	5	5	2	5	5	8	3	5	2	47
Fleury devant Douaumont	0 hab				1				2				1	4
Forges	120 hab	1	3	3	5		3	6	8	7	4	5	4	48
Fromeréville	228 hab	19	17	19	21	25	22	35	55	44	42	34	30	303
Ger-court	123 hab		6	1	2	5	3		1	3	1	3	2	27
Haudainville	977 hab	8	13	30	35	32	14	41	43	50	33	27	42	368
Haumont près Samogneux	0 hab													0
Louvemont Côte du Poivre	0 hab	1				1			1					3
Marre	151 hab	4	8	9	12	8	4	12	17	11	20	7	8	120
Montzeville	165 hab	5	6	8	8	16	9	15	14	8	9	12	11	121
Omes	6 hab								1					1
Regnéville	49 hab	2	2	2	1	1		3	5		1	2		19
Samogneux	41 hab	5		4	3	2	7	11	16	12	7	16	11	94
Silvry la Perche	259 hab	14	19	9	12	21	20	30	50	33	34	20	20	282
Thierville	2 748 hab	367	563	575	677	1069	772	1084	1710	1374	1282	915	602	10 990
Vacherauville	119 hab	20	20	25	20	54	23	32	40	41	35	37	16	387
Vaux dvt Damioup	65 hab													0
Verdun	19 300 hab	1056	1425	1283	1661	2127	1551	2196	3251	2572	2394	2014	1621	23 151
TOTAL communes	29 931 hab	1901	2615	2443	3116	4334	3006	4318	6506	5192	4811	3932	2919	45 095